



خدمات کلینیک گیاهپزشکی پانیا:

- ۱- انجام بازدید توسط کارشناسان شامل: بازدید از باغات مثمر و غیر مثمر / بازدید از مزارع سبزی و صیفی / بازدید از گلخانه های زینتی و غیر زینتی و سایر مزارع / بازدید از فضای منازل و اماکن دولتی و غیر دولتی. * لازم به تذکر است که تمامی بازدیدها با تعیین وقت قبلی صورت می گیرد.
- ۲- نسخه نویسی و تجویز سم و کود بر اساس نیاز. | ۳- ارائه خدمات فنی و مشاوره ای در محل کلینیک. | ۴- تشخیص تخصصی آفات و بیماری ها و علف های هرز باغات، مزارع، پارک ها و ...
- ۵- کشت بافت های آلوده و بررسی آزمایشگاهی لازم جهت تشخیص عوامل زیان آور گیاهپزشکی (قارچ، باکتری، ویروس و نامتد). | ۶- تعیین بهترین زمان سمپاشی جهت مبارزه موثر با علف های هرز و آفات و بیماری ها. | ۷- تهیه هر بارיום علف های هرز شهرستان و فون حشرات و آفات منطقه. | ۸- استفاده بهینه، اصولی و منطقی سموم و جلوگیری از مصارف بی رویه آن. | ۹- انجام ضد عفونی ماشین آلات کشاورزی (تراکتور و کمباین).



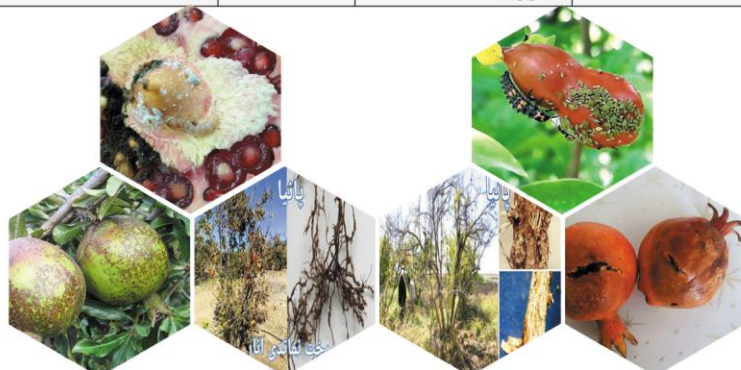
آرمان ماست، سبزی روزهای آینده

www.ggfpaniaco.com

gffarasoo@yahoo.com



زمستان	پاییز	تابستان	بهار	
شخم و یخ آب زمستانه از بین بردن بقایای ناشی از هرس	جمع آوری میوه های آلوده و پوسیده روی درخت و کف باغ و قرار دادن زیر توری نازک به صورت همگانی شخم زدن پای درختان	نصب تریکوارت به منظور رهاسازی زنبورهای تریکوگراما پرچم زدایی میوه ها با دستگاه پرچم تراش بستن گلگاه با گل جلوگیری از تنش رطوبتی در فصل گرما	کاشت گیاهانی مانند شویب جهت حمایت از دشمنان طبیعی محلول پاشی عصاره آنگوزه جهت دور کردن آفت مدیریت علف های هرز چند ساله و آبیاری منظم	کرم گلوگاه انار
	حذف پاجوشهای آلوده به شته	استفاده از ترکیبات گیاهی مثل عصاره سیر یا فلفل جهت کنترل آفت	حفاظت از دشمنان طبیعی و رهاسازی کفشدوزک های شکارگر حذف پاجوش های آلوده به شته در اواخر بهار و خروج به موقع آنها از محدوده ی باغ از بین بردن علف های هرز	شته انار
سم پاشی زمستانه و استفاده از صابون ها و روغن های گیاهی	قطع و سوزاندن اندام های آلوده	جلوگیری از تنش آبی افزایش رطوبت داخل باغ	سم پاشی بهاره در صورت طغیان آفت	کنه قرمز پا کوتاه
رعایت بهداشت باغی و جمع آوری و سوزاندن اندام های هرس شده دفن میوه های آلوده		جلوگیری از ایجاد زخم روی میوه توسط انسان یا حشرات مبارزه با ناقلین		پوسیدگی میوه
چالکود (روی، آهن، NPK ، 0.052 ، ماکرومیکس یا بیوارگانیک) آیکود استارت: پانیا گرین و پانیا Fe	محلول پاشی پانیا روی - بر آیکود پانیا سولفور و بیوفرت	محلول پاشی پانیا Ca8 و پانیا سیفولویک (زمان گردویی شدن) محلول پاشی پانیا کا ۴۰ و پانیا گلد میکس (زمان تشکیل دانه) محلول پاشی پانیا 0.052 (سایز گیری) آیکود پانیا 0.052 و پانیا آمونیوم نترات آیکود پانیا $30-5-15$ و پانیا سیفولویک	محلول پاشی پانیا پاور محلول پاشی پانیا روی - بر و پانیا سیفولویک محلول پاشی پانیا $36-12-12$ و پانیا تاپ فیکس زمان فندقی شدن آیکود پانیا $36-12-12$ و پانیا هیومیک آیکود پانیا کا 52 و پانیا گلد میکس	تغذیه انار



زعفران



زمستان	پاییز	تابستان	بهار
		<p>طعمه گذاری با فسفر دو زنگ و سایر جوته کش ها مثل برومادیولون با رعایت تناوب حذف علف های هرز مزارع و باغات استفاده از سولفور و یا عصاره آنگوزه جهت دور کنندگی استفاده از شعله افکن و گوگرد لانه کوبی</p>	<p>موش ها</p>
<p>تقویت گیاه به صورت محلول پاشی اندام های هوایی</p>	<p>تغذیه گیاه بر اساس تجزیه خاک و برگ به صورت آبکود و محلول پاشی</p>	<p>استفاده از کود دامی پوسیده اصلاح بافت خاک جهت تهویه مناسب رعایت عمق کاشت بسته به بافت خاک عدم آبیاری در تابستان خروج بنه ها از خاک در شرایط خشک استفاده از پلاستیک جهت آفتابدهی سطح مزرعه برای نابودی کنه پس از خروج بنه ها از خاک تناوب با غلات در زمین های آلوده عدم کاشت پیاز های آلوده به کنه و قارچ استفاده از بنه های دارای گواهی سلامت استفاده از گوگرد مایع به صورت آبکود ضد عفونی پیاز قبل از کاشت با کنه کش و قارچ کش</p>	<p>کنه و قارچ زعفران</p>
<p>محلول پاشی پانیا ۳۶-۱۲-۱۲ آبکود پانیا کا ۵۲ و پانیا سولفور آبکود پانیا ۰۰۵۲ و هیومیک</p>	<p>محلول پاشی پانیا پاور محلول پاشی پانیا روی-بر و پانیا سیفولوبیک محلول پاشی پانیا کا ۴۰ و پانیا گلد میکس آبکود پانیا ۳۶-۱۲-۱۲ و پانیا گلد میکس</p>	<p>آبکود پانیا ۱۰-۴۰-۱۰ و پانیا هیومیک مایع آبکود پانیا گرین و پانیا روی- بر استفاده از ماکرو میکس یا هیوفرت جامد قبل از کاشت * قابل ذکر است که با توجه به متفاوت بودن شرایط آب و هوایی و مراحل رشدی زعفران در مناطق مختلف، زمان تغذیه زعفران بسته به منطقه تغییر می کند.</p>	<p>تغذیه زعفران</p>



زمستان	پاییز	تابستان	بهار	
شخم عمیق زمستانه تناوب زراعی از بین بردن بقایای گیاهی	بازدید منظم از مزارع کاشت به موقع محصول آبیاری صحیح و کوددهی به موقع	شخم زدن زمین پس از برداشت (عدم استفاده از گاوآهن برگردان دار)	حمایت از دشمنان طبیعی از بین بردن علف های هرز	آفات گندم
	پایش و نمونه برداری از مزرعه پس از گرم شدن نسبی هوا با روش تور زنی سمپاشی در صورت مشاهده سن مادر یا پوره آفت بالاتر از حد نرمال (بسته به عملکرد مزرعه، لزوم مبارزه متفاوت است، همچنین کنترل تریپس، زنجرک، سوسک برگخوار غلات، شته ها، سوسک سیاه و قهوه ای گندم، مگس گندم و مگس زرد گندم)			سن گندم
		شناسایی مناطق نشو و نمای و کانون های هجوم آفت استفاده از طعمه مسموم در اطراف مزارع تحت نظر قرار گرفتن کانون های هجوم و مبارزه شیمیایی در صورت ورود به فاز مهاجر یا افزایش جمعیت پوره ها در فاز انفرادی * با توجه به اینکه این آفت جزو آفات عمومی بوده و رصد و پایش آن به عهده دستگاه های دولتی می باشد لذا در صورت اطلاع رسانی جهاد کشاورزی و یا مشاهده آفت، می توان اقدام به مبارزه نمود.		ملخ (صحرائی، مراکشی، مصری و...)
شخم عمیق رعایت تناوب زراعی مثل کشت کلزا عدم استفاده بی رویه از کود های از ته از بین بردن علف های هرز کنترل رطوبت خاک و تنظیم دور آبیاری تغذیه مناسب و اصولی	پایش مزرعه در پاییز و زمستان از نقطه نظر آلودگی رعایت میزان بذر مصرفی و تراکم بوته استفاده از بذور سالم و گواهی شده ضد عفونی بذور قبل از کاشت	جمع آوری بقایای گیاهی آلوده	مبارزه شیمیایی در صورت مشاهده علائم آلودگی	بیماری ها (زنگ ها، سیاهک ها، لکه برگی نواری، سفیدک داخلی و ...)
استفاده از پانیا هیوفرت جامد و یا پانیا ماکرومیکس به میزان مورد نیاز قبل از کاشت آبکود زمان دو برگی شدن با پانیا ۱۰-۴۰-۱۰ و پانیا گرین آبکود زمان پنجه زدن با پانیا آمونیوم نیترات محلول پاشی زمان چند برگی شدن با پانیا پاور محلول پاشی قبل از گل با پانیا سیفولویک و پانیا روی-بر محلول پاشی زمان شیری شدن با پانیا ۲۶-۱۲-۱۲ و پانیا تاپ فیکس				تغذیه غلات



زمستان	پاییز	تابستان	بهار		
برداشت کامل میوه ها در پایان فصل جلوگیری از انتقال میوه آلوده به مناطق فاقد آلودگی شخم سطحی کف باغ حذف و از بین بردن علف های هرز داخل و حاشیه باغات جمع آوری مستمر و همگانی میوه های آلوده در باغ و انهدام کامل آنها	برداشت زود هنگام میوه ها	سم پاشی در مناطق آلوده به محض مشاهده ی اولین علائم تغییر رنگ در پوست میوه و مناسب شدن شرایط برای تخم گذاری آفت	استفاده از تله فرمونی به منظور تعیین زمان ظهور آفت زیر و رو کردن خاک سطحی در ناحیه سایه انداز درختان استفاده از طعمه مسموم حاوی پروتئین هیدرولیزات	مگس میوه مدیرانه ای	
مبارزه زمستانه هرس شاخه و برگ های خشک و آلوده معدوم کردن بقایا رعایت فاصله کاشت و اجتناب از کاشت درختان نزدیک به هم به منظور تهویه مناسب پاک کردن آفت از روی تنه و شاخه های درختان آلوده	تغذیه مناسب و اصولی	کنترل رطوبت باغ کنترل مورچه ها	پایش جمعیت آفت از ابتدای فروردین استفاده از دشمنان طبیعی مثل کفشدوزک، بالتوری و زنبور های پارازیتوئید سمپاشی در صورت مشاهده ی جمعیت بالای پوره های سن یک	شپشک ها، سپردارها و بالشتک ها	
مبارزه زمستانه رعایت بهداشت و از بین بردن علف های هرز شخم زدن سطح باغ انجام به موقع و اصولی هرس	تغذیه بهینه و اصولی	مبارزه شیمیایی در بهار و تابستان در صورت مشاهده جمعیت بالای آفت عدم مصرف بی رویه کود های از ته	استفاده از دشمنان طبیعی مثل کنه های شکارگر، لارو های کفشدوزک و بالتوری ها نصب تله های چسبیده زردرنگ در فاصله ۱/۵ متری سطح زمین	کنه ها، شته ها، تریپس ها و پسیل	
		پایش زمان ظهور آفت و نصب تله فرمونی هرس شاخه های آلوده در صورت آلودگی شدید سمپاشی روی شاخه های دارای جوانه به صورت متداول	استفاده از دشمنان طبیعی مدیریت آبیاری و تغذیه عدم استفاده از کود های از ته بیش از حد	شب پره مینوز برگ	
کاشت گیاهان تله مانند کاهو، کلم و لوبیا جهت جذب حشرات		جمع آوری مکانیکی و از بین بردن آنها ایجاد فاصله مناسب بین سرشاخه و سطح زمین رها سازی ماکیان در باغ	حذف علف های هرز زیر چتر درختان استفاده از طعمه مسموم مانند متالدئید به صورت نواری در اطراف طوقه درخت	نرمتهان مضر مرکبات	
رعایت بهداشت زراعی کنترل مداوم علف های هرز کف باغات هرس شاخه های خشک و آلوده ضد عفونی ابزار هرس		سمپاشی بعد از برداشت، بعد از ریزش گلبرگ ها و هنگام تشکیل میوه با مشاوره کارشناس	ایجاد تهویه مناسب بین درختان جلوگیری از ایجاد زخم و صدمات فیزیکی به درختان عدم استفاده بیش از حد از کود های از ته	بلاست، شانکر باکتریایی و ...	
آبکود قبل از گل با پانیا ۱۰-۴۰-۱۰ و پانیا گرین آبکود زمان فندقی شدن میوه با پانیا ۵۲-۰-۰ و پانیا گلدیمیکس پلاس آبکود سبزیگیری با پانیا ۱۲-۳۶-۱۲ و پانیا هیومیک آبکود بعد از برداشت با پانیا سولفور و پانیا بیوفرت		محلول پاشی قبل از گل با پانیا سیفولویک و پانیا روی - بر محلول پاشی با پانیا پاور در زمان بسته شدن گل (نخودی شدن) محلول پاشی با پانیا Ca8 پلاس و پانیا کا ۵۲ در زمان فندقی شدن محلول پاشی سبزیگیری (گردویی شدن) با پانیا ۱۲-۳۶-۱۲ و فولویک اسید محلول پاشی رنگ پذیری با استفاده از پانیا کا ۴۰ و پانیا گلدیمیکس محلول پاشی بعد از برداشت با پانیا سیفولویک و پانیا روی- بر			تغذیه مرکبات



زمستان	پاییز	تابستان	بهار	
مبارزه شیمیایی در صورت سابقه آلودگی در سال قبل در ابتدای رشد جوانه و برگ ها حذف بقایای گیاهی و هرس شاخه های آلوده و سوزاندن آنها		انجام هرس سبز ایجاد تهویه و نور دهی مناسب داخل درخت تنظیم دور آبیاری و کاهش رطوبت خاک اجتناب از دادن کود های ازته زیاد	استفاده از ترکیبات گوگردی و معدنی در مرحله ۶ و ۷ برگی جوانه ها انجام هرس سبز روی شاخه های متراکم و از بین بردن علف های هرز جهت تهویه باغ سمپاشی به محض مشاهده ی اولین علائم آلودگی با مشاوره کارشناس	سفیدک پودی
هرس سرشاخه های آلوده، جمع آوری و سوزاندن آنها سمپاشی زمستانه پس از هرس با قارچکش های مسی	جمع آوری، انهدام و یا زیر خاک کردن برگ ها		زهکشی مناسب خاک هرس سبز و تهویه مناسب پایش و پیش آگاهی بیماری کنترل علف های هرز خودداری از مصرف بیش از حد کود های ازته استفاده از سموم شیمیایی قبل و بعد از گلدهی	سفیدک داخلی
شخم عمیق و یخ آب زمستانه	سوزاندن علف های هرز و برگ های خشک تقویت اصولی درختان	مبارزه یا نسل سوم بر اساس پیش آگاهی جمعیت آفت	پیش آگاهی جمعیت آفت با استفاده از تله های فرمونی هرس شاخه ها برای رسیدن نور خورشید به خوشه ها مبارزه شیمیایی در زمان اوج پرواز آفت کنترل بیولوژیک با استفاده از باکتری BT	خوشه خوار انگور
استفاده از سموم گرانوله در زمین آلوده	ایجاد گودال های کود دامی تازه اطراف باغ	مبارزه شیمیایی با مشاوره کارشناس	جمع آوری و از بین بردن لاروها در زمان شخم و همچنین حشرات کامل با استفاده از تله های نوری	کرم سفید ریشه
بیل زدن پای درخت استفاده از خاک دیاتومه	اصلاح بافت خاک و تقویت آن با دادن کودهای پوسیده حیوانی تقویت اصولی درختان	از بین بردن میزبان های وحشی آفت و سوزاندن آنها	هرس و سوزاندن شاخه های آلوده به تخم در فصل بهار و اوایل تابستان از بین بردن علف های هرز استفاده از ترکیبات دورکننده علیه حشرات کامل آفت قبل از ظهور آن ها استفاده از ترکیبات شیمیایی زمان خروج پوره ها از خاک	زنجره مو
سم پاشی زمستانه و شستن کامل تنه و پای درخت تقویت درختان همراه با آبیاری مناسب یخ آب زمستانه شخم زمستانه به ویژه اطراف لانه مورچه ها		جمع آوری بقایای گیاهی آلوده به طور مستمر حذف شاخه های آلوده عدم استفاده بیش از حد از کود های نیتروژن دار	ردیابی و پیش آگاهی آفت (ابتدا حاشیه باغات) کنترل جمعیت مورچه ها حذف علف های هرز حذف سرشاخه آلوده و هرس سبز در بهار به منظور تهویه سم پاشی در صورت نیاز با سموم شیمیایی	شپشک آرد آلود مو



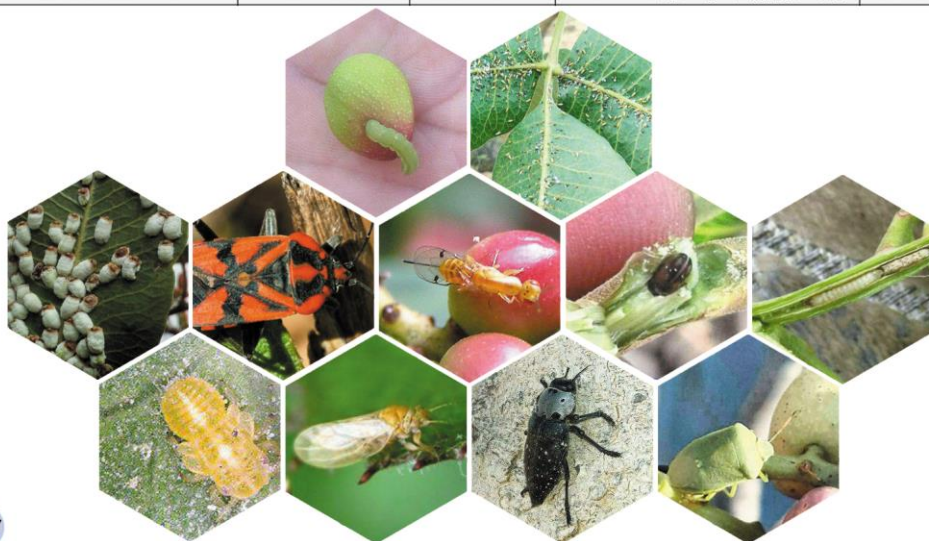


زمستان	پاییز	تابستان	بهار	
<p>ضدعفونی ابزار و ادوات کشاورزی حذف درختان به شدت آلوده و سوزاندن آنها با دقت خارج کردن خاک آلوده از محل درخت حذف شده از باغ ضد عفونی ریشه نهال ها قبل از کاشت استفاده از سموم شیمیایی پای درخت آلوده یا خارج شده از خاک و درختان اطراف</p>	<p>تقویت اصولی درختان کشت گندم و جو اطراف درختان آلوده به منظور افزایش جمعیت میکرو ارگانیسم های مفید خاک</p>		<p>کاهش رطوبت پای درخت زهکش مناسب و اصلاح بافت خاک آبیاری جداگانه مناطق آلوده از سالم جلوگیری از تماس آب با طوقه</p>	<p>پوسیدگی طوقه و ریشه</p>
<p>زهکش مناسب رعایت فاصله کاشت</p>	<p>جمع آوری بقایای آلوده سال قبل</p>	<p>استفاده از قارچ کش های مناسب در صورت نیاز</p>	<p>هرس سبز و حذف شاخه و برگ های اطراف خوشه تنظیم مدار آبیاری تهویه مناسب جلوگیری از کاربرد بیش از حد کود از ته مبارزه به موقع با کرم خوشه خوار انگور</p>	<p>پوسیدگی خاکستری خوشه مو</p>
<p>چالکود (روی، آهن، ۳۶-۱۲-۱۲، ۰۰۵۲ ماکرومیکس و هیومیکس) آبکود پانیا هیوم پلاس و پانیا اوره فسفات آبکود استارت: پانیا گرین و پانیا آمونیوم نیترات و آهن کلات</p>	<p>محلول پاشی پانیا روی- بر و پانیا سیفولویک آبکود پانیا NPK با پانیا هیومیک آبکود پانیا سولفور و پانیا بیوفرت</p>	<p>آبکود پانیا ۱۰-۴۰-۱۰ و پانیا تاپ فیکس محلول پاشی پانیا ۳۶-۱۲-۱۲ با پانیا تاپ فیکس محلول پاشی پانیا Ca8 با پانیا کا ۴۰</p>	<p>محلول پاشی پانیا پاور محلول پاشی پانیا روی- بر و پانیا سیفولویک آبکود پانیا ۳۶-۱۲-۱۲ و پانیا هیومیک محلول پاشی پانیا Ca8 با پانیا کا ۵۲ محلول پاشی پانیا کا ۴۰ و پانیا گلد میکس آبکود پانیا ۰۰۵۲ با پانیا آمونیوم نیترات</p>	<p>تغذیه انگور</p>





زمستان	پاییز	تابستان	بهار	
مبارزه و شخم زمستانه هرس سرشاخه‌های خشک شده و از بین بردن آنها نصب تله‌های فرمونی از نیمه اسفند تا اوایل اردیبهشت بسته به منطقه (A-10 عدد در هکتار)	هرس شاخه‌های آلوده و سوزاندن آن‌ها		استفاده از دشمنان طبیعی مثل زنبورهای پارازیتوئید جلوگیری از مصرف بی رویه کود از ته و مرغی سمپاشی بر اساس پیک پرواز آفت و قبل از ورود لارو به داخل بافت گیاه (فقط در نقاط آلوده)	پروانه چوبخوار (کرمانیا)
شخم و بیخ آب زمستانه مدیریت صحیح آبیاری و تغذیه استفاده از کارت‌های چسبنده زرد رنگ بعد از تورم جوانه‌ها		در صورت لزوم سمپاشی با سموم کم خطر + صابون یا گوگرد مایع	بازدید منظم و ردیابی جمعیت آفت رهاسازی و حفاظت از دشمنان طبیعی مدیریت علف‌های هرز استفاده از صابون‌های گیاهی یا گوگرد مایع انجام تغذیه مناسب	پسیل پسته
عدم نگهداری میوه‌های پوک حاصل از فرآوری در نزدیکی باغات	برداشتن کامل محصول جمع آوری و سوزاندن میوه‌های باقیمانده روی درخت		استفاده از دشمنان طبیعی مثل زنبورهای پارازیتوئید	زنبور مغزخوار پسته
جمع آوری و سوزاندن شاخه‌های هرس شده و آلوده کندن درختان خشک شده باغات	تله گذاری با شاخه‌های هرس شده و سوزاندن آن‌ها بعد از تخم گذاری حشرات بالغ بر روی آن‌ها از بین بردن علف‌های هرز		مبارزه شیمیایی تحت نظر کارشناس آبیاری منظم و تغذیه مناسب درختان	سوسک جوانه یا سرشاخه خوار پسته (سوسکو)
حذف علف‌های هرز برای از بین بردن کانون‌های زمستان گذران			حمایت از دشمنان طبیعی اجتناب از حذف میزبان‌های وحشی مثل اسپند، زاروق و انواع شور داخل و اطراف باغ استفاده از تله‌های نوری مبارزه شیمیایی در صورت نیاز	سن و سنک پسته





زمستان	پاییز	تابستان	بهار	
<p>جلوگیری از کاشت متراکم درختان محلول پاشی ترکیبات مسمی پس از هرس</p>		<p>تنظیم برنامه آبیاری سوزاندن اندام های آلوده و بقایای گیاهی</p>	<p>تهویه مناسب داخل درختان هرس علف های هرز بلند و متراکم سطح زمین برای کاهش سطح رطوبت عدم استفاده از کود از ته بیش از حد استفاده از سموم شیمیایی در صورت نیاز</p>	<p>آنتراکنوز و آلترناریای پسته</p>
<p>جلوگیری از انتقال نهال و خاک از باغ آلوده به سایر باغات عمیق نکاشتن نهال ضد عفونی ریشه نهال ها قبل از کاشت معدوم کردن درختان آلوده برداشتن بافت های آلوده تا مشاهده ی بافت های سالم و ضد عفونی محل</p>	<p>ضد عفونی ابزار هرس اصلاح بافت خاک کاشت گندم و جو مدیریت میزان آب در خاک استفاده از قارچکش مناسب</p>		<p>ایجاد زهکش مناسب خاک اجتناب از آبیاری غرقابی و جلوگیری از تماس مستقیم آب با طوقه درخت آبیاری جداگانه قسمت های آلوده کنار زدن خاک اطراف طوقه آلوده تا ناحیه انشعاب ریشه ها</p>	<p>پوسیدگی طوقه و ریشه (گموز) پسته</p>
<p>آزمایش خاک و بررسی ریشه ها سنگین نمودن بافت خاک با افزودن رس کنترل بیولوژیک توسط قارچ ها و باکتری های آنتاگونیست استفاده از سموم نماتد کش در صورت نیاز</p>	<p>عدم استفاده از کود دامی تازه مبارزه با علف های هرز تغذیه مناسب و اصولی و تقویت درختان</p>	<p>عدم ایجاد تنش آبی در گیاه</p>	<p>حذف علف های هرز به ویژه سلمه تره جلوگیری از انتقال خاک آلوده به نواحی سالم از طریق آبیاری و یا ادوات ضد عفونی ابزار کشاورزی آبیاری جداگانه نواحی آلوده و سالم</p>	<p>نماتد پسته</p>
<p>چالکود (روی، بر، ۳۶-۱۲، ۱۲، ۰۰۵۲، هیومیک پودری و هیوفرت جامد) آبکود استارت: پانیا گرین و پانیا آمونیوم نیترات</p>	<p>محلول پاشی پانیا روی- بر و پانیا سیفولویک آبکود پانیا NPK</p>	<p>محلول پاشی پانیا سولو پتاس و پانیا سیفولویک آبکود پانیا ۰۰۵۲ با پانیا فولویک اسید آبکود پانیا NPK و پانیا هیومیک یا بیوفرت</p>	<p>محلول پاشی پانیا پاور محلول پاشی پانیا روی- بر و پانیا سیفولویک محلول پاشی پانیا Ca8 محلول پاشی پانیا ۳۶-۱۲-۱۲ و پانیا تاپ فیکس محلول پاشی پانیا کا ۴۰ و پانیا گلد میکس آبکود پانیا کا ۵۲ و پانیا آنتی سالت آبکود پانیا ۱۰-۴۰-۱۰ با پانیا هیومیک مایع</p>	<p>تغذیه پسته</p>



زمستان	پاییز	تابستان	بهار	
رعایت بهداشت زراعی به ویژه حذف علف های هرز (میزبان ثانویه و زمستان گذران) مبارزه زمستانه		استفاده از حشره کش های گیاهی مثل عصاره سیر و فلفل یا صابون های گیاهی و یا گوگرد مایع استفاده از سموم شیمیایی	استفاده از دشمنان طبیعی مثل کفشدوزک ها و زنبور ها حذف تنه جوش ها و پا جوش ها خودداری از مصرف زیاد کود های نیتروژنه	شته ها (شته سبز، شته سیاه، شته خالدار)
حذف شاخه و برگ های آلوده و سوزاندن آنها سم پاشی زمستانه			کنترل بیولوژیک با استفاده از کفشدوزک ها و زنبور های پارازیتوئید پاک کردن تنه و شاخه با گونی کتفی و فرچه های آغشته به محلول سمی سم پاشی پس از خروج پوره ها	شیشک و سپردار درختان
	جمع آوری و سوزاندن همگانی میوه های خشک و آفت زده		سمپاشی با سموم فسفره بلافاصله پس از ریختن گلبرگ ها علیه حشرات کامل	زنبور مغز خوار بادام
کاشت گیاهان تله با گل های سفید مانند هویج، از مگس، پیاز و نابودی حشرات از روی آنها		هرس سرشاخه های تازه آلوده شده و سوزاندن آنها استفاده از سموم دور کننده در زمان حضور حشرات	استفاده از زنبور های پارازیتوئید و همچنین قارچ های بیمارگر لارو آفت تنظیم آبیاری و جلوگیری از تنش های آبی تقویت درختان با کود های مناسب	سوسک شاخک بلند (سرشاخه خوار رزاسه)
تقویت و کوددهی اصولی درختان	حذف پوسته های شل شده تنه و برگ های خشک حذف میوه های آلوده از سطح باغ پوشاندن تنه اصلی درخت با کارتن های دوجداره و سوزاندن آنها در اواخر زمستان	از بین بردن میوه های آلوده روی درخت و یا ریزش کرده	استفاده از تله های فرمونی به منظور پیش آگاهی استفاده از دشمنان طبیعی و نصب تریکوکارت سمپاشی با سموم شیمیایی بر اساس پیش آگاهی	کرم آلو و کرم سیمب
حذف درختان نیمه خشک و خشک از باغ مسدود کردن دالان لاروی با خمیر مخصوص هرس شاخه های آلوده و سوزاندن آنها کشتن لارو های داخل دالان با مقتول سیمی	آبیاری مناسب و تقویت درختان		استفاده از تله های فرمونی و نوری استفاده از دشمنان طبیعی سمپاشی با سموم مجاز	کرم خراط (پروانه فری)



زمستان	پاییز	تابستان	بهار	
یخ آب زمستانه	انجام شخم پاییزه	محلول پاشی پروتئین هیدرولیزات به همراه سموم فقط روی تنه درختان استفاده از سموم شیمیایی در صورت بالا بودن جمعیت	استفاده از سیستم پیش آگاهی کاربرد تله های زرد رنگ با ماده جلب کننده استفاده از پلاستیک یا توری بر روی خاک عدم از بین بردن علف های هرز زیر سایه انداز استفاده از آفتکش های میکروبی حاوی قارچ بیمارگر حشرات	مگس میوه گیلاس
شخم و یخ آب زمستانه مبارزه زمستانه با کنه کش و ولک	جمع آوری برگ های آلوده تقویت درختان	از بین بردن علف های هرز	جلوگیری از ایجاد تنش در گیاه بررسی مستمر برگها و در صورت نیاز سمپاشی	کنه
استفاده از نهال های سالم کف بر کردن درختان با آلودگی بالا هرس و سوزاندن شاخه ها تراشیدن زخم های روی تنه و شاخه های قطور و ضد عفونی محل زخم ضد عفونی ابزار هرس ضد عفونی تنه درختان و نهال ها با ترکیبات مسی تا ارتفاع ۱/۵ متری	کنترل شیمیایی قبل از ریزش برگ ها در پاییز و قبل از تورم جوانه ها تغذیه و آبیاری مناسب		حذف علف های هرز از دور طوقه جلوگیری از ایجاد زخم دور طوقه گیاه جلوگیری از جمع شدن آب اطراف طوقه گیاه جلوگیری از مصرف بی رویه کودهای از ته جلوگیری از ایجاد تنش در درخت	شانکر باکتریایی
استفاده از نهال های دارای گواهی بهداشت استفاده متعادل از کودها جمع آوری بقایا و سوزاندن آنها مبارزه مستمر با علف های هرز ضد عفونی ابزار هرس	هرس و حذف سرشاخه ها، شاخه ها و درختان آلوده و سوزاندن آنها استفاده از چسب هرس مخلوط با سموم مسی در محل زخم های هرس جمع آوری بقایای گیاهی سمپاشی پس از اتمام هرس	هرس قسمت های آلوده و با خشکیده و سوزاندن آنها	استفاده از سامانه پیش آگاهی خودداری از دادن کود های از ته مبارزه با حشرات مکنده سمپاشی با ترکیبات مسی	آتشک
شخم زدن باغ قبل از باز شدن جوانه ها	جمع آوری و سوزاندن برگ ها پرهیز از چراندن باغ توسط دام سمپاشی با ترکیبات مسی		سمپاشی در صورت نیاز بعد از ریزش گلبرگها و بلافاصله بعد از تشکیل میوه	لکه آجری برگ پادام



درختان میوه



زمستان	پاییز	تابستان	بهار	
سمپاشی بعد از ریزش برگ ها در پائیز و قبل از مرحله تورم جوانه ها در اواخر زمستان	تغذیه مناسب گیاه و رعایت سایر اصول باغبانی و بهداشت زراعی	آبیاری مناسب و جلوگیری از تنش خشکی	استفاده از قارچکش در صورت بروز در اواسط فصل	لب شتری برگ هلو
هرس شاخه های آلوده و جلوگیری از ایجاد زخم	جمع آوری بقایای گیاهی از باغ و از بین بردن آنها	تهویه مناسب با حذف به موقع علف های هرز و هرس درخت کنترل رطوبت باغ آبیاری منظم و تقویت درختان	استفاده از قارچکش (مرحله اول قبل از تورم جوانه های گل، مراحل بعدی در صورت نیاز پس از ریزش گلبرگ ها)	لکه سیاه سیب و گلابی و لکه سیاه (آنتراکنوز) گردو
هرس و سوزاندن شاخه ها و اندام های آلوده	سمپاشی درختان در پائیز بعد از ریزش برگ ها، اسفند ماه قبل از بیدار شدن درختان، و در بهار بلافاصله بعد از ریزش گلبرگها		تنظیم دور آبیاری درختان حذف علف های هرز تغذیه متعادل درختان	لکه غربالی درختان میوه هسته دار
هرس و سوزاندن شاخه های آلوده	رعایت بهداشت باغ از جمله جمع آوری میوه ها و برگ های آلوده و سوزاندن آنها		ایجاد زهکش مناسب و آبیاری منظم استفاده از قارچ کش های مناسب قبل از باز شدن گل ها و پس از ریزش گلبرگ ها	پوسیدگی قهوه ای (مومیایی)
آفاتی مثل زنجره، کرم سفید ریشه، سرشاخه خوار هلو، سوسک های پوست خوار و چوبخوار، لیسه، مگس میوه مدیترانه ای، و بیماری های شانکر دوده ای، شانکر سیتوسپورایی، پوسیدگی طوقه و ریشه، پژمردگی ورتیسیلیومی، سفیدک پودری، و بیماری های ویروسی، ویرویدی و فیتوپلاسمایی می توانند موجب خسارت در باغات شوند.				
محلول پاشی زمان دم زنبوری با پانیا پاور محلول پاشی قبل از باز شدن گل با پانیا بر-و پانیا سیفولویک آبکود قبل از گل با پانیا گرین و پانیا ۱۰-۴۰-۱۰	محلول پاشی بعد از برداشت پانیا روی-بر و پانیا سیفولویک آبکود پانیا اوره فسفات با پانیا هیوم پلاس آبکود بعد از برداشت با پانیا سولفور و پانیا بیوفرت	محلول پاشی رنگ پذیری با پانیا کا-۴۰ و پانیا گلدیمیکس آبکود زمان سایزگیری با پانیا ۱۲-۱۲-۱۲ و پانیا هیومیک	محلول پاشی زمان بسته شدن گل (چاقاله) با پانیا ۱۲-۱۲-۳۶ و پانیا فولویک اسید محلول پاشی سایزگیری (زمان گردویی شدن) با پانیا CaA پلاس و پانیا کا ۵۲ آبکود زمان فندقی شدن با پانیا ۰۰۵۲ و پانیا گلدیمیکس پلاس	تغذیه





<p>استفاده از تله های زرد رنگ چسبنده حذف علف های هرز و بقایای گیاهی نصب توری های ضد حشره (درب و پنجره گلخانه) شخم خاک به منظور از بین بردن پناهگاه آفت کاربرد صابون ها یا سموم حشره کش</p>	<p>پایش منظم جمعیت آفت استفاده از دشمنان طبیعی تناوب زراعی کاهش دفعات آبیاری آبیاری به موقع و جلوگیری از گرما و خشکی</p>	<p>شته، تریپس، سفیدبالک و گنه ها</p>
<p>استفاده از تله های فرمونی، مکفیل و سراترب استفاده از طعمه مسموم پروتئین هیدرولیزات یا ملاس چغندر مخلوط با سم سمپاشی در زمان شروع میوه دهی</p>	<p>شخم و دیسک زنی خاک پس از برداشت رعایت تناوب زراعی حذف و سوزاندن میوه و بقایای آلوده گیاهی نصب کارت های زرد رنگ</p>	<p>مگس جالیز</p>
<p>شخم عمیق پس از برداشت استفاده از طعمه مسموم آب و شکر یا آب و ملاس چغندر با سم سمپاشی زمان فندقی بودن میوه ها</p>	<p>پنهان کردن میوه های نارس از دید آفت استفاده از کارت های زرد رنگ جمع آوری میوه های آلوده و سوزاندن آنها</p>	<p>مگس خربزه</p>
<p>حذف علف های هرز و بقایای گیاهی استفاده از بذور یا نشا سالم و گواهی شده رها سازی زنبور های پارازیتوئید و مگس های شکارگر سمپاشی در صورت نیاز</p>	<p>رعایت تناوب زراعی استفاده از کارت های زرد رنگ استفاده از تله فرمونی شخم عمیق و یخ آب زمستانه</p>	<p>مگس مینوز برگ</p>
<p>رها سازی زنبورهای تریکوگراما و استفاده از ترکیب حشره کش بیولوژیک حاوی باکتری BT سمپاشی در صورت نیاز</p>	<p>استفاده از تله های فرمونی و نوری استفاده از کارت های چسبنده سیاه رنگ حذف علف های هرز و بقایای گیاهی شخم عمیق و یخ آب زمستانه</p>	<p>شب پره مینوز گوچه فرنگی (نوتا)</p>
<p>سمپاشی علیه حشرات کامل</p>	<p>یخ آب زمستانه جمع آوری بقایا و میوه های آلوده و سوزاندن آنها</p>	<p>سرخطومی جالیز</p>
<p>یخ آب زمستانه استفاده از طعمه مسموم استفاده از سموم گرانول</p>	<p>جمع آوری و انهدام بقایا شخم بلافاصله پس از برداشت از بین بردن علف های هرز</p>	<p>کرم طوقه بر (اگروتیس)</p>
<p>اجتناب از آبیاری زیاد استفاده از سموم شیمیایی در صورت نیاز</p>	<p>کاشت بذور ضد عفونی شده جمع آوری بقایا و میوه های پوسیده و سوزاندن آنها از بین بردن علف های هرز</p>	<p>آلترناریای گوچه فرنگی (ساق سیاه و پوسیدگی گلگاه)</p>
<p>سفیدک پودری: بازدید و بررسی مستمر مزرعه تهویه مناسب از بین بردن علف های هرز رعایت دوره و میزان آبیاری استفاده از سموم شیمیایی در صورت نیاز</p>	<p>سفیدک داخلی: بازدید و بررسی مستمر مزرعه تناوب زراعی زهکش و تهویه مناسب حذف علف های هرز و برگ های آلوده تقویت اصولی بوته ها استفاده از سموم شیمیایی در صورت نیاز</p>	<p>سفیدک ها</p>
<p>اجتناب از آبیاری بیش از حد کشت در خاک های دارای زهکش استفاده از تشنگ آهک در ورودی گلخانه استفاده از فارچکش های آنتاگونیست مثل باسیلوس و تریکودرما ضد عفونی بذور و سمپاشی با استفاده از سموم شیمیایی در صورت نیاز</p>	<p>تناوب زراعی حذف بوته های آلوده و علف های هرز شخم و حذف بقایای گیاهی خودداری از انتقال خاک و مواد گیاهی آلوده تغذیه مناسب و کافی</p>	<p>پژمردگی فوزاریومی</p>



<p>کنترل علف های هرز جلوگیری از انتقال نشا آلوده، خاک آلوده و به ویژه کود های نپوسیده با ماشین آلات کشاورزی عدم عبور آب آبیاری از مزارع آلوده استفاده از عصاره گیاه درمنه به خصوص در گلخانه در صورت جمعیت بالا استفاده از سموم نماتد کش</p>	<p>آزمایش خاک به خصوص در گلخانه قبل از کاشت تغذیه و تقویت مناسب و آبیاری منظم تناوب زراعی آفتاب دهی خاک اصلاح بافت خاک رعایت بهداشت زراعی</p>	<p>نماتد ریشه گرهی</p>
<p>استفاده از بذور عاری از ویروس تقویت بوته ها کنترل حشرات ناقل</p>	<p>از بین بردن علف های هرز و سایر میزبان های واسط حذف بوته های بیمار جمع آوری بقایا و سوزاندن آنها</p>	<p>ویروس ها</p>
<p>آبکود پانیا گرین و پانیا Fe آبکود پانیا پی ۵۲ و پانیا هیومیک آبکود پانیا آمونیوم نیترات و پانیا ۰۰۵۲ • آبکودها هر ۴-۵ روز بعد از محلول پاشی انجام شود</p>	<p>محلول پاشی زمان ظهور برگ های کنگره ای شکل با پانیا پاور محلول پاشی با پانیا ۱۲-۱۲-۳۶ محلول پاشی با پانیا کا ۴۰ و پانیا گلد میکس • محلول پاشی هر ۸-۱۰ روز از زمان کنگره ای شدن برگ ها</p>	<p>تغذیه جالیز</p>





برنج



<p>استفاده از تله فرمونی و تله نوری حذف علف های هرز داخل و حاشیه مزارع تغذیه مناسب حذف بوته های آلوده استفاده از سموم گرانول سمپاشی در زمان جمعیت بالای لارو ها</p>	<p>کرم ساقه خوار برنج</p>
<p>مدیریت تغذیه تناوب زراعی شخم زدن کاه و کلش در اواخر پاییز یا اوایل زمستان و از بین بردن علف های هرز خانواده غلات عدم کاشت متراکم و جلوگیری از رطوبت بالا استفاده از بذور سالم و عاری از بیماری کنترل بیولوژیک با باکتری های آنانگونیست ضد عفونی بذر با قارچکش غوطه ور کردن ریشه نشا در محلول سم سمپاشی یا مشاهده علائم در خزانه یا مزرعه (مرحله برگ و خوشه)</p>	<p>بلاست برنج</p>
<p>از بین بردن کاه و کلش و علف های هرز شخم بقایا پس از برداشت تغذیه اصولی ضد عفونی بذر با قارچکش استفاده از سموم شیمیایی در صورت نیاز</p>	<p>سوختگی غلاف یا شیت بلاست</p>
<p>استفاده از پانیا هیوفرت یا پانیا ماکرومیکس به میزان مورد نیاز قبل از کاشت محلول پاشی در زمان چند برگی با استفاده از پانیا پاور محلول پاشی قبل از گل دهی با استفاده از پانیا سیفولویک و پانیا روی-بر محلول پاشی در زمان شیری شدن با پانیا ۱۲-۱۲-۳۶ و پانیا تاب فیکس آبکود ۵-۷ روز بعد از نشا با پانیا ۱۰-۴۰-۱۰ و پانیا گرین آبکود بعد از وجین یا واکاری با پانیا آمونیوم نترات</p>	<p>تغذیه برنج</p>



چغندر قند



	<p>ضدعفونی بذر با سموم سیستمیک انجام آبیاری به موقع و اصولی کنترل علف های هرز ردیابی آفت در کشت های مجاور از جمله پنبه، لوبیا، سیب زمینی و گوجه فرنگی شخم عمیق پس از برداشت بخ آب زمستانه حمایت از دشمنان طبیعی و کاربرد ترکیبات بیولوژیک مثل BT</p>	<p>برگ خوار چغندر قند (کارادرینا)</p>
	<p>آبیاری منظم کنترل علف های هرز شخم پاییزه پس از برداشت استفاده از حشره کش های فسفره گرانول</p>	<p>شته ریشه چغندر قند</p>
	<p>تناوب زراعی طولانی مدت با گیاهان غیر میزبان تقویت و کود دهی مناسب آفتاب دهی خاک بخ آب زمستانه تمیز کردن ادوات حذف علف های هرز استفاده از سموم نماتدکش</p>	<p>نماتد سیست</p>
	<p>شخم عمیق جهت جلوگیری از ماندابی تقویت گیاه جلوگیری از تنش خشکی کنترل علف های هرز تناوب با گندم و جو استفاده از سموم</p>	<p>پوسیدگی ریشه چغندر قند</p>
	<p>از بین بردن علف های هرز ضدعفونی بذر قبل از کاشت سمپاشی علیه زنجبرک های ناقل</p>	<p>ویروس پیچیدگی برگ چغندر قند (گرلی تاپ)</p>
	<p>کوتاه کردن زمان آبیاری جلوگیری از ورود خاک آلوده به مزارع سالم تناوب زراعی طولانی مدت بهبود زهکشی مزارع ضدعفونی بذر</p>	<p>ریزومونیای چغندر قند (ریشه ریشی)</p>
	<p>قبل از کاشت پانیا هیوفرت با پانیا ماکرومیکس به میزان مورد نیاز آبکود زمان ۳-۴ برگی شدن با پانیا پی ۵۲ و پانیا هیومیک مایع آبکود پانیا گرین و پانیا ۳۶-۱۲-۱۲ آبکود پانیا کا ۴۰ به همراه آمونیوم نترات محلول پاشی زمان ۳ تا ۴ برگی با پانیا پاور محلول پاشی در زمان ۶ برگی با پانیا ۳۶-۱۲-۱۲ و پانیا تاپ فیکس محلول پاشی در زمان سایز پذیرگی غده ها با پانیا کا ۴۰ و پانیا گلدمیکس</p>	<p>تغذیه چغندر قند</p>



پانیا سویل

آزمایشگاه خاک و آب



Pania Group

آرمان ماست، سبزی روزهای آینده



تلفن دفتر مرکزی شرکت گیتی گستر فراسو:

۰۱۳ - ۳۳۳۴۴۰۱۵



آزمایشگاه خاک و آب پانیا سویل

خدمات آزمایشگاه خاک و آب پانیا سویل:

- ۱- نمونه برداری از مزارع و باغات توسط تیم کارشناسی آزمایشگاه.
- ۲- تشخیص نوع خاک.
- ۳- انجام آنالیز عناصر ماکرو خاک.
- ۴- انجام آنالیز EC (هدایت الکتریکی یا شوری) خاک.
- ۵- انجام آنالیز pH، TDS، خاک.
- ۶- ارائه ی توصیه های کودی جهت رفع کمبود خاک.
- ۷- ارائه ی توصیه های کارشناسی بهبود و اصلاح خاک.
- ۸- تحویل جوابیه آزمایش در شهرستان مربوطه.

Panio Group

آرمان ماست، سبزی روزهای آینده



آرمان ماست، سبزی روزهای آینده

www.ggfpaniaco.com

ggfarasoo@yahoo.com



پانیا 

کلینیک گیاهپزشکی



**Pania Group**

آرمان ماست، سبزی روزهای آینده



تلفن دفتر مرکزی شرکت گیتی گستر فراسو:

۰۱۳ - ۳۳۳۴۴۰۱۵